

Klimatrapport 2022–2023

Med utgångspunkt i TCFD:s rekommendationer Task Force on Climate-related Financial Disclosures



Sparbanken Syd

Klimatrelaterade finansiella upplysningar

I den här rapporten redogör Sparbanken Syd för fjärde gången, vårt arbete med klimat- och ESG-risker med utgångspunkt i Task Force on Climate Related Financial Disclosures (TCFD) ramverk. Sparbanken Syd är inte ansluten till TCFD initiativet och rapporterar frivilligt vårt arbete.

Rapporten är anpassad för att ge en transparent bild över där vi befinner oss. Samtidigt vill vi upplysa och folkbilda våra intressenter om klimatrisker och hur vi tillsammans kan anpassa oss efter dem utifrån bankens verksamhet och affär. Över tid kommer redovisningen att utvecklas och förbättras alltefter som banken integrerar godkända modeller, scenarionalyser och datakällor som finns på marknaden idag.

Vad är Task Force on Climate-related Financial Disclosures (Tcfd)?

TCFD bildades 2015 med målet att stödja offentliggörande av finansiella data kopplad till näringslivets och finansbranschens arbete med hantering av fysiska klimatrisker inom fyra områden: styrning, strategi, riskhantering samt mätetal och mål. Med ökad transparens kan kapitalflöden omfördelas i olika branscher i näringslivet som strukterat arbeta med att ställa om och minska sina utsläpp och miljöpåverkan. På lång sikt reduceras klimatrisker då samhällets omställning minskar klimatförändringens effekt på oss.

Den gemensamma omställningen

Effekterna av den globala uppvärmningen påverkar världsekonomin, näringslivet och våra samhällen. Det krävs betydande investeringar inom många sektorer och ett starkt klimatpolitisk agerande såväl som förändringar i konsumenters beteenden och efterfrågan av hållbara varor och tjänster.

Sparbanken Syd är en av ett fåtal sparbanker som valt att upplysa enligt TCFD:s struktur. Som stark aktör på bankmarknaden i Skåne har Sparbanken Syd en viktig roll att spela i att stödja bankens kunder och intressenter i övergången till en hållbar ekonomi, vilket inkluderar hantering och anpassning av klimatförändringar. Vår ambition med denna rapport är folkbildning och kunskapsdelning i syfte att upplysa om olika klimatrisker och möjliga sätt att hantera dem, samtidigt som vi är transparenta med vårt eget arbete och ambitionsnivå. Insikter och kunskap om klimatet och var man kan få hjälp lindrar ekonomisk stress och minska oro inför framtiden. På så vis driver vi tillsammans den gemensamma omställningen och kan vi även bygga upp en god motståndskraft och långsiktig lönsamhet för banken.

I denna rapport kommer vi att berätta följande; Styrning och strategi

Om hur Sparbanken Syds verksamhet- och hållbarhetsarbetet styrs

Om klimatrisker

Om klimatförändring och de olika typer av klimatrisker och exempel på dessa

Riskhantering

Om bankens övergripande struktur för att hantera risker

En del av lösningen

Om hur vi som aktör kan hjälpa vår region att ställa om och anpassa sig efter klimatförändring

SPARBANKEN SYD

Sparbanken Syd är landets äldsta och Sveriges enda självständiga sparbank. I stället för ägare har vi huvudmän utan utdelningskrav. Därför kan vi återinvestera vår vinst för att skapa värde för våra kunder, deras verksamhet och samhället i stort. Vårt syfte är att hjälpa kunder att förverkliga goda idéer så att vi tillsammans bidrar till en hållbar samhällsutveckling. Vi inspirerar och coachar människor till en god ekonomihälsa genom ett brett erbjudande av finansiella tjänster, som tillhandahålls av professionella och engagerade rådgivare. Vi är 148 medarbetare på nio fysiska bankkontor.

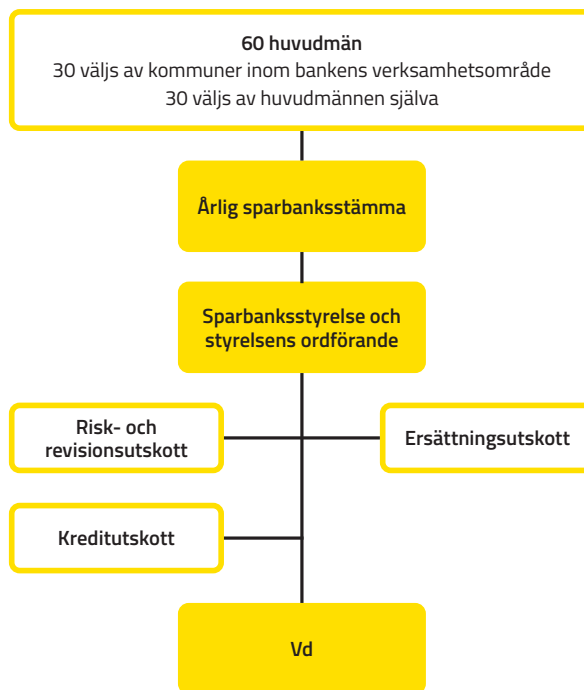
Styrning och strategi

Sparbanken Syd ska vara en ansvarsfull aktör på bankmarknaden och bidra till en hållbar utveckling genom att vara en bank med stabila finanser, sund kreditgivning och ansvarsfull rådgivning. Här berättar vi övergripande om vår styrningsmodell och vårt hållbarhetsarbete, vilka är grundpelare för att uppnå detta. Syftet är också att hjälpa bankens intressenter förstå varför och hur beslut rörande bankens hållbarhetsarbete går till.

Sparbanken Syd är en äkta sparbank vilket innebär att banken inte har några externa ägare utan överskottet återinvesteras via bankens stiftelse i olika projekt och initiativ i Skåne. På så sätt vill vi främja vi en sund och hållbar ekonomi för de som bor och verkar i vår region. Vi anser att en hållbar utveckling innebär långsiktigt tillväxt och risktagande som inte skadar vår region, samhället eller våra kunder – varken nu eller i framtiden.

Sparbanken Syd är en bank med företrädesvis små och medelstora företag som kunder och har ingen utlåning till storföretagssektorn där hållbarhetsriskerna oftast är större. Däremot befinner vi oss i en begränsad geografisk region med en relativ hög koncentration kunder i de orter där vi finns. Därför har vi en potentiellt stor påverkan på hållbarhetsfrågorna i den region vi verkar. Genom ansvarsfull ekonomisk tillväxt ökar Sparbankens Syds motståndskraft och förmåga att hantera risker. Riskhantering är därför en naturlig och integrerad del av verksamhetsansvaret där hög riskmedvetenhet och sund riskkultur vilar på en tydlig, gemensam värdegrund och styrning.

Intressentdialoger och väsentliga frågor är grunden i och vägleder bankens hållbarhetsarbete. Under 2022 arbetade vi med sex nya väsentliga hållbarhetsfrågor som fastställdes under hösten 2021 inför det kommande året. Dessa frågor har kartlagts gentemot bankens övergripande strategi



och FN:s Globala Mål i syfte att uppnå en långsiktig integrering av de viktigaste hållbarhetsfrågorna och skapa ett positivt värde, ekonomiskt såväl som socialt, för banken och våra intressenter. Enligt Svenska Bankföreningens klimatfärdplan åtar sig svenska banker att följa TCFD:s ramverk. Sparbanken Syd är hitintills den enda Svenska sparbank som redovisar enligt TCFD:s ramverk och har valt att frivilligt rapportera sedan 2019.



Sparbanken Syds vd och styrelse har det yttersta ansvaret för bankens hållbarhetsarbete. Styrelsens ambition är att banken aktivt ska arbeta med hållbarhetsfrågor och att hållbarhet ska vara en integrerad del i den löpande affärsverksamheten. Styrelsen ska genomgå årliga utbildningar inom hållbarhetsfrågor, till exempel om *EU:s Taxonomi och Disclosureförordning*.

Etik är en mycket viktig fråga för att bibehålla kundernas, omvärldens och medarbetarnas förtroende. Ett etiskt och sunt agerande är grunden för all verksamhet i banken, utöver att tillhandahålla god rådgivning och hög kvalitet i alla tjänster och produkt erbjudanden. Bankens etikpolicy beskriver de etiska principer som ska känneteckna bankens möten med kunder och samarbetspartners. Alla medarbetare genomgår dessutom regelbundna utbildningar i banketik, bland annat i syfte att öka förståelsen om hur några av de vanligaste intressekonflikterna bör hanteras.

Finansbranschen är väl reglerad för att upprätthålla ett gott kundskydd och stabilt finansiellt system.

Sparbanken Syd har ett antal interna styrdokument som berör bankens hållbarhetsarbete. Dessa uppdateras och fastställs årligen av bankens styrelse eller bankledning och finns som vägledning för alla i vår organisation:

- Policy för operativrisk
- Hållbarhetspolicy
- Etikpolicy
- Riktlinjer för Produktstyrning
- Instruktion för investeringstjänster
- Kreditinstruktion

INITIATIV SOM BANKEN STÖDJER, MEN INTE ÄR ANSLUTNA TILL:

FN:s Global Compact

Sparbanken Syd stödjer de tio principerna i *FN:s Global Compact*.

PRI/PRB

Sparbanken Syd följer *Principles for Responsible Investments (PRI)* och *Principles for Responsible Banking (PRB)*.

På en övergripande nivå finns följande roller och ansvar kopplade till Sparbanken Syds hållbarhetsarbete där hantering av ESG-risker förekommer:

STYRELSE

Har det yttersta ansvaret och översynen av bankens risk- och hållbarhetsarbete.

VD

Fattar beslut om riktlinjer för hur banken tar hänsyn till hållbarhetsrisker, även klimatrisker i bankens strategi och verksamhet. Vd godkänner slutlig godkännandeprocess där nya samarbeten, produkter och tjänster granskas utifrån ett ESG-perspektiv bland annat.

BANKLEDNING

Ansvarar för att bankens drivs och uppnår de mål, även hållbarhetsmål, enligt bankens strategi. Är förberedande organ för bankens hållbarhetsarbete och beslut som lyfts vidare i riskutskott och styrelse. Bankledning erhåller regelbunden rapportering om bankens hållbarhetsarbete genom vd-rapport och styrkort och är direktansvarig för hållbarhetsmål ute i bankrörelsen.

CHIEF RISK OFFICER (CRO)

Ansvarar för att alla väsentliga risker som banken exponeras för identifieras och hanteras av berörda funktioner i affärsverksamheten. Ansvarar även för rapportering av ovanstående till bankens styrelse.

HÅLLBARHETSANSVARIG

Ansvarar för det löpande hållbarhetsarbetet. Hållbarhetsansvarig planerar, koordinerar och utvecklar bankens interna och externa hållbarhetsarbete i enlighet med regelverk, bankens strategi, lämpliga initiativ för en hållbar utveckling och aktuell väsentlighetsanalys. Övervakar och implementerar ESG- och klimatrelaterade regelverk tillsammans med risk- och processägare.

ARBETSGRUPPER INOM HÅLLBARHET- OCH ESG

Arbetsgrupper inom hållbarhet arbetar löpande för att driva hållbarhetsarbete framåt enligt bankens mål och strategi.

VERKSAMHETEN

Beaktar samlade affärsrisker (inkl. ESG-risker) i kundaffären och anpassar erbjudandet utifrån dessa.

Om klimatrisker

Anpassning till klimatförändring är vår tids största utmaning och den kommer att påverka Sparbanken Syd och våra intressenter på lång sikt. Eftersom banken och våra intressenters ekonomiska stabilitet beror på bankens bedömning och hantering av risker, även klimatrisker, berättar vi i grundläggande termer i detta avsnitt om klimatrisker och klimatförändring. Vi ger konkreta exempel på dessa och var de kan uppstå i bankens verksamhet såväl som näringslivet som sådant i syfte att upplysa vår omgivning för att vi ska ställa om till ett sätt att leva som inte kompromissar eller överskrider de planetära gränser som möjliggör vår existens.

Vårt klimat utgör genomsnittligt väderleksmönster över många år. Klimatförändring är ett avvikande skifte i dessa mönster. Detta skifte är till följd av mänsklig aktivitet, exempelvis koldioxidutsläpp och avskogning. Klimatrisker, eller ESG-risker där "E" står för miljömässiga risker, definieras som risker som uppstår till följd av effekterna av klimatförändring och de åtgärder som krävs för att mitigera eller minska dem. Klimatrisker är ett kollektivt begrepp för risker som uppstår till följd av fysisk klimatförändring eller de åtgärder som behövs att hantera dem. Klimatrisker kan definieras på följande sätt och indelas i två kategorier:

Fysiska risker är risker direkt kopplade till den globala uppvärmningen. De kan delas in i akuta risker, vilka beskriver ökad förekomst och intensitet i extrema väderhändelser, som skyfall, orkaner, värmeböljor och torka. Kroniska, akuta klimatrisker är en konsekvens av klimatförändringens effekt på vår miljö, till exempel minskad biologisk mångfald och stigande havsnivåer.

Omställningsrisker är risker kopplade till omställningen mot ett fossilfritt och hållbart samhälle. Precis som för övrig riskhantering i banken kan omställningsrisker delas in i olika typer av risker; operativa risker som inkluderar regelefterlevnadsrisker, marknadsrisker och teknologiska risker. Men även varumärkes- och ryktesrisker.

Generellt kan man säga att en snabbare minskning av utsläppen av växthusgaser leder till större omställningsrisk och mindre fysisk risk, och omvänt leder en långsammare minskning av utsläpp till lägre omställningsrisk men högre fysisk risk.

I tabellerna på sidorna 6–7 redogör vi för möjliga klimatrisker till följd av ett förändrat klimat. Tidshorisonterna är indelade i kort sikt (1–3 år), medellång sikt (3–10 år) och lång sikt (10 år+). Sparbanken Syds verksamhet är geografisk begränsad till Skåne och våra kunder är privatpersoner samt små- och

medelstora företag. Klimatrisker är inte avgränsade till bankens verksamhet och det faktum att hela samhället och näringslivet kommer att behöva hantera och anpassa sig efter klimatrisker skapar behov efter samarbetsformer som inte tidigare funnits. Bankens verksamhetsstorlek och begränsade geografiska närvaro gör att vi har god kännedom om det område där vi verkar, om våra kunder och vår affär. Korta beslutsvägar gör att banken ska kunna agera effektivt med relativt kort framförhållning för att hantera och minska risker vid klimatförändringar.

Vilka möjligheter skapas då vi arbetar med klimatrisker- och anpassning?

På ett övergripande plan säkras näringslivet och det finansiella systemet om vi alla anpassar oss efter klimatförändringen. Klimatrisker orsakar ännu större miljökatastrofer, klimatflyktingar och kollaps av sociala system. Sparbanken Syd är en liten aktör i det stora sammanhanget men det betyder inte att vi ska undvika eller inbilla oss att klimatrisker inte finns. Tvärtom, tillsammans med våra kunder, partners och intressenter kan följande möjligheter skapas.

Listan är ett fåtal exempel på möjligheter klimatriskhantering ska leda till och inkluderar inte sociala faktorer:

- Nya affärsmodeller skapas där hållbarhet är integrerad från början.
- Kundefterfrågan om hållbara varor och produkter ökar.
- Samarbetsgraden i vår region ökar.
- Näringslivet kan bidra till en snabbare politisk styrning inom klimatfrågor.
- Vår region blir en förebild och kunskapskälla.
- Energiinfrastrukturen blir allt mindre sårbar.
- Minskade kostnader på lång sikt.

FYSISKA KLIMATRISKER

Exempel på fysiska klimatrisker	Möjlig effekt eller indirekt risk
<p>Ökade kostnader och finansiella förluster till följd av extremare väder i form av skyfall, långvarig och stark värme, översvämningar, skogsbränder, torka, stigande havsnivåer och ökade luftföroreningar. Väderhändelser som blir allt vanligare i ett förändrat klimat.</p>	<p>Då bankens geografiska verksamhetsområde påverkas av klimatförändringen kan risken för skadade fastigheter och strandade tillgångar uppstå. Här inkluderas privata- och kommersiella fastigheter som direkt påverkas av sådana händelser alternativt inte går att försäkra med anledning av klimatförändringar. Risk för att klimatanpassningsåtgärder i syfte att mittigera risken inte är tillräckliga.</p> <p>Banken har begränsad möjlighet att påverka klimatförändringarna på grund av sitt avgränsade verksamhetsområde i Skåne.</p> <p>Bristande och dyr energiförsörjning kan leda till minskad återbetalningsförmåga hos kunderna. Indirekt påverkas även banken av klimatrisker som samarbetspartners och aktörer i bankens leverantörs- och värdekedjor står inför.</p> <p>Anpassning av arbetsförhållanden efter förändrat klimat kan riskera minskade produktionskapacitet och förmåga. Gäller Sparbanken Syd och dess kunder. <i>Mellanlång-långsikt</i></p>
<p>Ökade kostnader och förluster till följd av fler pandemier.</p>	<p>Klimatmigration och varmare klimat ökar risken för spridning av nya sjukdomar. Det påverkar samhället i stort i form av nedstängningar, arbetslöshet och begränsningar i näringslivet.</p>
<p>Risk för IT-störningar, finansiella förluster och missnöjda kunder till följd av värmens påverkan på temperaturreglering av data- och IT lokaler.</p>	<p>Allt eftersom värmen stiger kan risken öka för IT-störningar. Kostnaden för att hålla dessa lokaler nerkylda kan öka med stigande värme-, energipriser och tillgänglighet. <i>Kort-mellanlång sikt</i></p>

OMSTÄLLNINGSRISKER

Exempel på omställningsrisker	Möjlig effekt eller indirekt risk
Marknadsrisker	
<p>Strandade tillgångar och investeringar.</p>	<p>Omställningens kostnad kan initialt leda till strandade tillgångar och investeringar på grund av klimatförändring, kundefterfrågan och reglering av finansiella produkter mot nya branscher med inledningsvis lägre lönsamhet. <i>Mellanlång-långsikt</i></p>
<p>Minskad kundefterfrågan på produkter och tjänster som kan negativt påverka klimatet.</p>	<p>Banken riskerar att tappa kunder i det fall de inte uppfattar bankens erbjudande som hållbart och konkurrenskraftigt enligt förändrade normer. <i>Kort-mellanlång sikt</i></p>

OMSTÄLLNINGSRISKER

Exempel på omställningsrisker	Möjlig effekt eller indirekt risk
IT (teknologiska) risker	
IT utvecklingskostnader.	<p>Kostnader för kravställning och integrering av IT system, produkter- och tjänster som stödjer anpassning efter regelverk och rapporteringskrav, till exempel Taxonomi, insamling av kvantitativ ESG data och koldioxidutsläpp inom Scope 1, 2 och 3.</p> <p>Kort-mellanlång sikt</p>
Varumärkes- och ryktesrisker	
Kostnader förknippade med att anpassa och utveckla klimatanpassade kunderbjudanden enligt nya normer och ökad reglering.	<p>Risk för minskat förtroende då bankens utbud inte är förenligt med kundens och tillsynsmyndighetens efterfrågan och krav på hållbara produkter och tjänster.</p> <p>Kort-mellanlång sikt</p>
Regelefterlevnadsrisker	
Samlad modellrisk i bankens hantering av klimatrisker.	<p>Risk för att brist på tillförlitliga källor, scenarioanalyser och data på klimatförändring i bankens verksamhetsområde försvårar bankens förmåga att integrera beaktande och uppföljning av klimatrisker i sin organisation.</p> <p>Kort-mellanlång sikt</p>
Risk för fortsatt ökad reglering inom hållbarhetsområdet.	<p>Finansbranschen anses vara en pelare i omställning till ett hållbart samhälle. Allt eftersom reglering och krav inom området ständigt ökar, innebär att risken på avsaknad kompetens, compliance, kundskydd och förtroende kan uppstå.</p> <p>Kort sikt</p>
Ökad kreditrisk	<p>Risk för kostnader förknippade med att bankens riskaptiter, modeller och prissättningsverktyg inte är tillräckligt anpassade efter klimatrisker. Risken är kopplade till den snabba omställningstakten som kan innebära att banken kan bli tvungen att finansiera affärer med högre klimatrisk på kort sikt. Nya energi- och miljöcertifieringar kan leda till minskade fastighetsvärden.</p> <p>Kort sikt</p>
Risk för ökad reglering och prissättning av koldioxidutsläpp	<p>Kostnader för omställning till hållbara energikällor såväl som skatter och premier för utsläpp av koldioxid. Gäller bankens egen verksamhet och företagskunder.</p> <p>Kort sikt</p>



KLIMATFÖRÄNDRINGAR

International Panel for Climate Change (IPCC eller FN:s organ för klimatforskning och rapportering) sammanställda forskning visar att klimatförändringar till följd av mänskliga aktiviteter ökar i allt snabbare takt. I samband med *Parisavtalet 2015* kom världens länder överens om att den globala temperaturökningen skulle begränsas till 1,5 grader, vilket kan jämföras med temperaturen innan industrialismen. Med nuvarande koldioxidutsläpp och miljöförstörande aktiviteter beskriver IPCC en temperaturökning på 3 grader inom 80 år. I IPCC:s sjätte och senaste rapport skriver man att det kommer att krävas en halvering av koldioxidutsläpp innan år 2030 för att lyckas med Parisavtalet. Enligt *WEF (World Economic Forum) Global Risk Report 2022* beräknas de högst rangordnade riskerna mot mänskligheten, nämligen klimatförändring, extrema väderhändelser och förlorad biologisk mångfald påverka våra samhällen allvarligt inom 2 år.

Vad säger forskningen om klimatförändringar i Skånes landskap?

Enligt *SMHI:s klimatscenariotjänst för samtliga landskap i Sverige* kan man ta fram förväntade klimatbeteenden med fokus på uppvärmning utifrån tre olika omställningsscenarioer. Dessa bygger på så kallade *Representative Concentration Pathways (RCP)* som beskriver klimatförändring till följd av fortsatta utsläpp.

RCP 2,6, eller även så kallad *Paris Orderly Transition* beskriver en framtid där vi människor gör mycket stora ansträngningar jämfört med idag för att minska utsläppen. Här är utsläppen som störst år 2020 och därefter minskar de. Detta är det scenario som ligger närmast ambitionerna i *Parisavtalet*. SMHI:s prognos kan det innebära en temperaturökning med 1,9 grader i Skåne de närmaste 80 år. Världen påverkas dock av varmare klimat på lång sikt till följd av nuvarande klimatförändring.



Visste du att...

...redan under 2023 har jorden uppnått en temperaturökning på 1,1 grader jämfört med slutet av 1800-talet?

RCP 4,5, eller så kallad *Paris Disorderly Transition* beskriver en framtid där vi människor gör stora ansträngningar jämfört med idag för att minska utsläppen. Här ökar utsläppen något inledningsvis för att sedan avta från år 2040. RCP 4,5 innebär högre utsläpp än vad *Parisavtalet* medger. Enligt SMHI:s prognos kan det innebära en temperaturökning med 3,2 grader i Skåne de närmaste 80 åren.

RCP 8,5, eller *Failed Transition* beskriver en framtid där vi människor fortsätter att öka utsläppen mycket kraftigt. Utsläppen av koldioxid är år 2100 tre gånger högre än 2020. RCP 8,5 innebär mycket högre utsläpp än vad *Parisavtalet* medger. Enligt SMHI:s prognos kan det innebära en temperaturökning med 4,8 grader i Skåne de närmaste 80 åren. Detta scenario innebär allvarliga konsekvenser för vårt samhälle med ökade extrema väderomslag, bristande vatten- och naturresurser och minskad biologisk mångfald som möjliggör vår existens.

Enligt FN:s klimatpanel IPCC (*Environmental Panel on Climate Change*) påverkas drygt 3.3 miljarder människor till följd av klimatförändringar runt om i världen. Det förväntas en global havshöjning med i snitt 18 cm (26–44 cm) de kommande 80 åren. *Statens Geotekniska Institutets och Myndigheten för Samhällsskydd och Beredskaps (MSB)* gemensamma analys har identifierat särskilda riskområden och samhällsviktiga myndigheter och tjänster utsatta för erosion och översvämningar. Där visar modellen att västra och nordöstra Skåne bär de främsta ekologiska, hälso- och ekonomiska effekterna av erosion och översvämning.

Riskhantering

Riskhantering i näringslivet är en förutsättning för långsiktig tillväxt. TCFD omfattar uteslutande risker till följd av fysisk klimatförändring. Miljömässiga-, sociala- och bolagsstyrningsrisker hänger samman och förändringar i hela samhället kommer att krävas för att möta de risker som kan uppstå till följd av en klimatförändring. En sund riskkultur och ett riskbaserat arbetssätt utgör en sund bolagsstyrning. Här berättar vi om våra processer och rutiner för riskhantering i banken där risker, även klimatrisker, kan uppstå.

Bankens styrelse är ytterst ansvarig för bankens riskramverk. Styrelsen fastställer årligen bankens riskpolicy där banken beskriver sitt beaktande av hållbarhetsrisker. Banken har en hållbarhetspolicy som fastställer att banken inom ramen för verksamheten ska beakta hållbarhetsrisker, vilket innefattar hänsynstagande till miljö-, sociala- och bolagsstyrningsaspekter. Styrelsen ansvarar för att följa upp risker och eventuella åtgärder som har rapporterats till styrelsen. Vd, med stöd av bankledningen, ansvarar för att riskramverket implementeras och tillämpas i verksamheten samt tillser att tillhandahålla styrelsen med nödvändiga underlag för att kunna utvärdera riskhanteringen. Banken har en oberoende riskkontrollfunktion som ska utgöra ett stöd för styrelse, vd och medarbetare i arbetet med att säkerställa en god och ändamålsenlig riskhantering. Riskkontrollfunktionen rapporterar kvartalsvis till styrelsen, styrelsens risk- och revisionsutskott samt bankens ledning avseende samtliga av bankens identifierade risker. Bankens processägare ansvarar för att integrera identifiering och hantering av klimatrisker i sina processer och rutiner.

Ansvar för bankens riskhantering baserar sig på *Committee of Sponsoring Organizations of the Treadway Commissions* principer om de tre försvarslinjerna. Principerna innebär i korthet att affärsverksamheten ansvarar för den dagliga riskhanteringen (första försvarslinjen), funktionerna för riskkontroll och regelefterlevnad ansvarar för övervakning och kontroll (andra försvarslinjen) och internrevisionen ansvarar för oberoende granskning (tredje försvarslinjen). Styrelsen har det övergripande ansvaret och ansvarar för att det upprättas policys och interna riktlinjer för att säkerställa regelefterlevnad i bankens risk- och kapitalhantering.

EU:s handlingsplan för en hållbar finansmarknad, *Den gröna given*, syftar till att reglera och främja investeringar i hållbara projekt och verksamheter så att de i sin tur kan stötta omställningen till ett fossilfritt samhälle och anpassa näringslivet efter

Daglig riskhantering bygger på fyra grundläggande steg:



klimatförändring. Det finansiella systemet ska agera som en katalysator för omfördelningen av kapital till hållbara investeringar. Godkännandeprocessen, GOP, är en reglerad riskhanteringsprocess som syftar till att identifiera eventuella risker och konsekvenser i samband med ett nytt samarbete, produkt eller tjänst. Här kommenteras eventuella klimatrisker och möjligheter. Varje GOP ska godkännas av bankledningen. Bankens utvalda samarbetspartners ska spegla bankens egna hållbarhets- och ESG-ambitioner så långt det är möjligt.

Kreditgivning

De främsta klimatriskerna uppstår i bankens utlåningsaffär. Klimatförändringarna kan redan ge upphov till strandade tillgångar och affärsmodeller som inte hinner ställa om i den takt klimatriskerna ökar. Därför är det viktigt att beskriva hur man minskar sin verksamhetsrisk för begränsad intjäningsförmåga och åtgärder man vidtar för att styra verksamheten. Vi vill hjälpa våra företagskunder att identifiera de egna ESG-risker och nya affärsmöj-

ligheter. Därför finns uppsatta mål för utlåning till företag och investeringsprojekt som redan uppfyller bankens ESG-krav eller där syftet med investeringen möjliggör företagets omställning. Det gör i sin tur att vi även minskar bankens risktagande och ökar vår stabilitet. Bankens kreditinstruktion fastställer att banken ska verka för att uppnå en ansvarsfull och hållbar utlåning till projekt och företag som bidrar till bankens mål och strategi för omställning till ett hållbart samhälle.

Investeringar

Investeringar avgör hur fysiskt klimatförändring utvecklas på lång sikt genom ett fondutbud som investerar i de allra mest hållbara fonder och företag som strukturerat arbetar med klimatomställningen. Banken driver en egen fondplattform med fondbolag som tillhandahåller investeringsfonder till bankens kunder. För att etablera sig på bankens fondtorg krävs att fondbolaget undertecknat *FN:s Principer för Ansvarsfulla Investeringar (PRI)*. Samtliga fonder som ingår i Bankens modellportföljer ska tillämpa exkludering vad avser investeringar i branscher såsom tobak, alkohol, spel, pornografi, vapen samt fossila bränslen.

Under 2022 har sparande berörts ur flera synvinklar, och kunderna har bland annat fått handfasta råd kring hur man ska tänka när det kommer till att placera pengar hållbart. Vi har idag 136 fonder från 17 olika fondbolag. Under året har vi utökat vårt utbud av fonder som når den allra högsta hållbarhetsklassen, ofta benämnd mörkgrön eller artikel 9. Vi tror att fler sparare framöver kommer vilja fokusera på de hållbarhetsfrågor som är aktuella eller utefter vi bevittnar påtaglig klimatförändring. Därför blir det viktigt för oss att erbjuda en bred palett av hållbara fonder. Vår ambition under 2023 är därför att adde-

ra fler intressanta och tematiska fonder inom olika delar av hållbarhetspektrat till vårt erbjudande.

Bankens egna placeringar

Bankens likviditetsöverskott skall investeras hållbart och i placeringar som aktivt arbetar med sina egna klimatrisker. Bankens egna placeringar monitoreras med hjälp av en extern oberoende partner. Vidare ska placeringar inte direkt ske inom gruvnäring, kärnkraft, gas och fossil energiproduktion, alkohol, vapen, tobak, pornografi och spel. Banken strävar efter att följa de 6 principerna som framgår i *PRI (Principles for Responsible Investments)*.

Egen klimatpåverkan

Sparbanken Syds direkta klimatpåverkan kommer framför allt från förbrukning av energi, material, utrustning, resor och transporter. Genom kloka energival och resursförbrukning hanterar vi risken för ökade kostnader till följd av klimatförändringens påverkan på energitillgänglighet och pris. Banken har en resepolicy som tydliggör att medarbetarna ska göra hållbara val och resa med tåg istället för flyg eller bil då det är lämpligt. Vårt bokningssystem för resor möjliggör att vi kan mäta resandet utifrån både kostnad och hållbarhet. Vår el kommer från förnybara källor så som vindkraft, vattenkraft, biomassa och solkraft. På längre sikt kommer vi att behöva se över och anpassa oss efter nya resealternativ efter att klimatförändringen utmanar nuvarande vanor. Det kan innebära ökade kostnader för transport, arbetstid och även möjlighet att rekrytering av ny talang i olika delar av bankens verksamhetsområde. Under 2021 öppnade vi nya mötesplatser i Malmö och Helsingborg. Hållbarhetsaspekter, såsom uppvärmning, energiåtgång, arbetsmiljö och inredning med återanvända material togs hänsyn till i beslutsprocessen.



I nedan tabell upplyser vi om vårt koldioxidutsläpp kopplade till fyra huvudområden. Under 2021 öppnade vi ett nytt bankkontor i Malmö, en sammanslagning av två tidigare kontor i Malmö. Vidare, har vi etablerat en ny mötesplats i Helsingborg. Bankens energiåtgång har totalt sett minskat. Vi har dock observerat att det är de äldre fastigheterna som kräver en ökad energiåtgång och de nyare lokalerna som står för merparten av reduktionen i detta område.

Det totala utsläppet för 2022 har ökat med 19,9 ton, främst till följd av tjänsteresor. Under 2021 pausades merparten av bankens tjänsteresor till följd av covid-19. Tjänsteresor sker främst till och från Stockholm och Danmark där deltagande på branschmöten med våra samarbetspartners inte bedöms kunna ske digitalt.

UNDER 2022 HAR SPARBANKEN SYD ÖKAT SITT CO₂ UTSLÄPP MED 19,9 TON

	▲ BIL	▲ FLYG	▼ ENERGI	▼ PAPPER	▲ TOTALA UTSLÄPP	▲ CO ₂ PER MEDARBETARE
2017	31,2 ton	12,6 ton	60,3 ton	2,4 ton	105,4 ton	671 kg
2018	32,3 ton	37,9 ton	1,75 ton	6,2 ton	78,1 ton	488 kg
2019	30,4 ton	13,6 ton	1,68 ton	6,4 ton	52,1 ton	320 kg
2020	19,2 ton	7,1 ton	1,47 ton	6,1 ton	33,9 ton	221 kg
2021	19,1 ton	0,0 ton	1,46 ton	5,4 ton	26,0 ton	169 kg
2022	31,3 ton	8,4 ton	1,27 ton	4,5 ton	45,5 ton	279 kg
	+12.2 ton	+ 1.3 ton	- 0,19 ton	-0,9 ton	+19.9 ton	+127 kg

Bilresor avser tjänsteresor som medarbetare gör i privatägda bilar. Energi avser kontorsel och uppvärmning för bankens egna fastigheter.



Framtidens Sparbank

Vi vill vägleda och inspirera våra kunder och intressenter till att ställa om, tillsammans med oss

Det sista avsnittet i TCFD:s ramverk fokuserar på finansiella nyckeltal och upplysningar kopplade till klimatrisker i bankens verksamhet och affär. Genom att banken blir en katalysator för goda, långsiktiga affärer kan vi uppfylla vår roll i den gemensamma omställningen. Här berättar vi om hur bankens kundlöfte och utbud kan bidra till att minska klimatrisker. En gemensam omställning stärker våra kunders ekonomihälsa, minskar bankens ESG-risker och skapar förutsättningar för en stabil bank till gagn för alla i vår region framöver.

Ekonomihälsa – vårt kundlöfte

Ekonomihälsa är bankens kundlöfte. Ur vårt perspektiv betyder det att ha kunskap och kontroll över den egna ekonomin samt förståelse för hur olika beståndsdelar i vardagsekonomin påverkar varandra. Den ekonomiska situationen ser olika ut för alla och genom att lära sig mer om var de eventuella klimatriskerna finns i boendet, placeringar eller företaget skapar man även långsiktigt ekonomiska besparingar i framtiden. Har du det får du en mer positiv känsla när du tänker på din ekonomi och kan enklare ta tag i och göra hållbara val på både kort och lång sikt. Som sparbank har vi ett ansvar att sprida kunskap och erbjuda verktyg för att göra vägen mot en god ekonomi enklare och roligare. Alla har rätt att förstå och ha kontroll över sin ekonomi – det är att ha en god ekonomihälsa.

Bostaden

En majoritet av våra energibehov kommer från våra boenden. Framtidens fastigheter behöver anpassas för att tåla stora snö- och regnmängder, blåst, torka, värme och hög luftfuktighet. För att minska samhällets energibehov och utsläpp finns stora möjligheter att bemöta klimatrisker genom att hjälpa våra kunder klimatanpassa och energieffektivisera sina bostäder.

Bankens gröna bolån syftar till att premiera fastigheter med låg energiprestanda och godkänd hållbar byggnadsstandard. Med en lägre boränta och energi- och klimatanpassningsåtgärder i ett tidigt stadie kan man spara pengar genom minskade energikostnader och även framtida, möjligen dyrare renoveringsinsatser till följd av ökad klimatförändring.

Banken ställer följande krav på det gröna bolånet:

- Energiklass A, B eller C enligt *Boverkets energiklassificering* från 1 januari 2014.
- Ett Svanmärkt hus enligt *Miljömärkning Sverige*
- En guld- eller silvercertifierad miljöbyggnad enligt *Sweden Green Building Council*.
- Ett certifierat Passivhus av *Passiv House Institute (PHI)*

Klimatanpassning är ett proaktivt sätt att hantera kommande klimatförändring och minska oro inför framtiden. Klimatanpassningsåtgärder kan vara stora som små:

- Isolering för att minska energikonsumtion och utsläpp.
- Uppvärmningsöversyn, vilken energikälla har fastigheten?
- Dörrar och fönster, behöver dessa renoveras för att tåla nya klimatförhållanden?
- Vart tar vattnet vägen? Se över dränering i trädgård, infart och källare.

*Fastighetsbranschens oberoende organisation har delat med sig av sina tips och vägledning om olika åtgärder i sin rapport **Klimatsäkra din fastighet**.*

Klicka här för att läsa rapporten.





Solceller

Genom att värma upp och försörja våra energibehov med hjälp av förnybara källor minskar vi vårt beroende på fossilbränslen, vilket driver klimatförändring och klimatrisker. Ju snabbare samhället går över till förnybara energikällor minskas klimatförändring på lång sikt. Solcellsteknik har utvecklats de senaste åren för att i vissa fall kunna hamstra energin som produceras med hjälp av batterier. En investering i solcellsanläggning kan öka värdet i fastigheten. Banken samarbetar med Täta Tak Energi för att främja investeringar i solceller och har sedan 2019 möjliggjort för 37 hushåll att installera solceller genom vårt samarbete. Eftersom bolåneräntor har historiskt varit låga och fastighetsmarknaden värderats högt har ännu fler hushåll utökat sina bolån i stället.

WEBBPLATS:
tatatak.se



Hållbara investeringar

Investeringar i hållbara fonder påverkar indirekt klimatförändring genom att inkludera och exkludera branscher och företag som har en negativ effekt på vår miljö. Sparbanken Syds fondtorg innehåller totalt 136 fonder från 17 olika fondbolag. Av dessa 136 är i dagsläget 124 fonder klassade som artikel 8 och 9 fonder. Fonder som främjar hållbara egenskaper (artikel 8), också kallade ljusgröna fonder, bidrar till hållbarhet genom att välja hållbara investeringar och undvika investeringar i vissa branscher. Fonder med hållbara investeringar som mål (artikel 9), också kallade mörkgröna fonder, investerar i bolag som med sina produkter och tjänster arbetar strukturerat för att lösa de globala utmaningarna.



Sparbanken Syds fondtorg innehåller totalt **136 fonder från 17 olika fondbolag**

Av dessa 136 är i dagsläget **109 fonder** klassade som **artikel 8** **15 fonder** som **artikel 9**

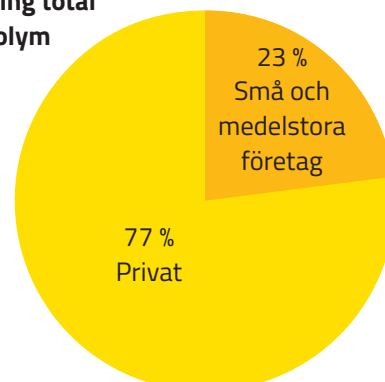
79 av våra fonder är märkta med gröna lövet vilket innebär att de exkluderar koldioxidtung branscher.

Välmående, långsiktigt hållbara företag är avgörande för bankens omställning

Sparbanken Syds kunder består av mestadels små och medelstora företag. Reglering från EU har ökat de senaste åren för att uppmuntra de största aktörer i näringslivet att ställa om, minska sin påverkan på miljö och anpassa sig efter klimatförändring. Under 2022 har nya regler kring hållbarhetsrapportering trätt i kraft i syfte att minska grön målning och skapa transparens och jämförbarhet i näringslivet. Företag förväntas ha god information om den miljömässiga och sociala påverkan, positiv och negativ, i hela sin värdekedja. Små och medelstora företag omfattas först om några år, men indirekt påverkas redan om ett år eftersom många SMF:er befinner sig i värdekedjan. Över tid kommer samhället att se en naturlig utrensning av företag som inte beaktar hållbarhet, klimatförändring och klimatrisker i sina verksamheter. Företag som kommer igång med sitt hållbarhetsarbete får konkurrensmässiga fördelar och bättre ekonomiska förutsättningar, i detta sammanhang är förberedelser inför klimatförändringar och dess ekonomiska konsekvenser viktiga att lyfta.

Nedan tabell visar segment- och branschfördelningen i Sparbanken Syds kreditportfölj för 2022. Omställnings- och akuta fysiska risker bedöms främst påverka branscher så som lantbruk, bygg, handel, tillverkning och fastighet vilket utgör cirka 68 % av bankens utlåningsportfölj. Indirekt påverkas de resterande branscherna genom ökad reglering, förändrade konsumtionsmönster och köpkraft.

Fördelning total affärsvolym



För små- och medelstora företag handlar det om att identifiera rätt initiativ och nivå. Oftast är det samma personer som har mångsidiga roller varför det är viktigt att vara tydligt med målet och ambitionsnivå. På så vis är det enklare att vara transparent och redogöra för vad företaget gör och inte gör. Här är ett fåtal program där Sparbanken Syd varit katalysator i näringslivet i syfte att snabba på omställningen i vår region:

Ystad Modellen

Ystadmodellen en konkret vägledning som steg för steg visar hur ni kan arbeta för att skapa förutsättningar för affärsutveckling och skapades för skapa förutsättningar för näringslivet genom att visa på områden där man kan hitta konkurrenskraft, hållbar lönsamhet, nya affärer, säkra sin kompetensförsörjning, vara steget före, bidra till generationsmålet och arbeta i linje med FN:s hållbarhetsmål Agenda 2030.

WEBBPLATS:
ystad.se/ystadmodellen



Tillväxt Syd

Tillväxt Syd är ett företagsnätverk i Skåne med mål att utveckla företag till sin fulla potential. Nätverket bjuder in till seminarier, workshops och föreläsningar. Nätverkets fokus är Tillväxtplanen och Hållbarhetskalkylen. Tillsammans med näringslivsprofess får medlemmar genomgå en tillväxtskola, sätta tillväxtplan och gör en hållbarhetskalkyl.

WEBBPLATS:
tillvaxtsyd.se



Ett kontinuerligt arbete

Bankens ambition är att fortsätta integrera beaktande av klimatrisker, vi vet att vi har ett långt arbete kvar framför oss.

Styrning

Fördjupa förståelse för omställnings- och fysiska klimatrisker i vår organisation genom utbildningstillfällen för väsentliga roller.

Strategi

Analys av utbildningsbehov inom omställnings- och fysiska klimatrisker i kundaffär och produktutbud. Utvidga bankens nuvarande arbete med egen klimatpåverkan men också identifiering av klimatrisker i leverantörskedjor och samarbetspartners.

Riskhantering

Fortsätta dialogen med samarbetspartners för att minska klimatrisker i bankens fondutbud. Integrera klimatriskanalyser som en del av löpande riskrapporteringsrutiner.

Mål- och mätetal

Tydliggörande och insamling av kvantitativa ESG-data kopplade till klimatrisker genom identifiering och uppföljning av klimatrelaterade risker vid kreditgivning. Fortsatt att öka andel artikel 9 fonder enligt uppsatta mål. Fortsatt att öka andel utlåning inom branscher som anses ha lägre ESG risker såväl som de möjliggörande branscher för vår omställning enligt uppsatta mål.

Det finns en uppsjö av ramverk, initiativ och kunskap som syfter till att informera stödja omställningen och klimatanpassningen i näringslivet och samhället, bland andra:

SMHI:s klimatscenariotjänst- och klimatanpassningstjänst

International Panel for Climate Change (IPCC), kartlägger klimat- och samhällskrisen

Sveriges Kommuner och Regioner, regionala klimatanpassningsplaner

ISO International Standards Organisation

World Economic Forum, årlig riskanalys på global och regional nivå

Finansinspektionen, finansbranschens reglering och hantering av klimatrisker bland annat

Boverket, allt om hållbart byggande och miljöer

MSB, Myndigheten för samhällsskydd och beredskap

En del av lösningen

Sparbanken Syd har i denna rapport beskrivit övergripande om vår verksamhet och hur vi tillsammans kan anpassa oss efter klimatförändring och de riskerna till följd av detta. Vi vill uppmuntra andra aktörer, våra intressenter och kunder på marknaden att ta del av innehållet och tillsammans med oss skapa en långsiktigt hållbar region i många fler år. Sparbanken Syd vill vara en del av lösningen och undersöker nya metoder och verktyg som hjälper till att förstå de risker vi står inför och hur vi kan minska dem.

För mer information om bankens hållbarhetsarbete besök www.sparbankensyd.se/om-sparbanken-syd/hallbarhet

Vid frågor om rapporten eller
sparbankens hållbarhetsarbete kontakta
Crystal Welin, hållbarhetsansvarig:
crystal.welin@sparbankensyd.se, 0411-82 21 13.

Sparbanken Syd

sparbankensyd.se